

2024

機構投資人 盡職治理報告

目錄 | CONTENTS

- 一、 盡職治理報告
- 二、 利益衝突執行報告
- 三、 投票政策及績效成果

一、盡職治理報告

盡職治理守則遵循聲明

統一綜合證券股份有限公司「機構投資人盡職治理守則」
遵循聲明



統一(綜合)證券股份有限公司(以下簡稱本公司)主要業務為有價證券經紀業務、自營業務及承銷業務，係屬資產擁有人。本公司聲明遵循「機構投資人盡職治理守則」，針對六項原則之遵循情形如下：

原則一 制定並揭露盡職治理政策

本公司營運目標在於透過經紀、自營及承銷業務之進行，以謀取股東之最大利益，為達成此一目標，本公司擬訂盡職治理政策，內容包括對股東之責任及盡職治理行動之履行與揭露等。本公司並將環境、社會、公司治理(ESG)議題納入投資評估流程，以善盡盡職治理責任，創造長期投資價值。

原則二 制定並揭露利益衝突管理政策

為確保本公司基於股東之利益執行其業務，本公司訂定利益衝突管理政策，內容包括利益衝突之態樣及其管理方式。

原則三 持續關注被投資公司

為確保本公司取得充分且有效之資訊，以評估與被投資公司對話及互動之性質、時間與程度，並為本公司之投資決策建立良好基礎，本公司針對被投資公司之關注項目得包括相關新聞、財務表現、產業概況、經營策略等議題，並以環境、社會、公司治理(ESG)議題資訊，關注、分析與評估被投資公司之相關風險與機會，瞭解被投資公司之永續發展策略。

原則四 適當與被投資公司對話及互動

本公司透過與被投資公司適當之對話及互動，以進一步瞭解與溝通其經營階層對產業所面臨之風險與策略。本公司每年透過電話會議、面會、參與法說會或派員參與股東常會或重大之股東臨時會等方式與被投資公司經營階層溝通。當被投資公司在特定議題上有重大違反公司



治理原則或損及本公司股東長期價值之虞時，本公司將不定時向被投資公司經營階層詢問處理情形，且不排除聯合其他投資人共同表達訴求，亦得針對特定環境、社會、公司治理(ESG)議題參與相關倡議組織，共同擴大及發揮機構投資人之影響力。機構投資人並應注重互動、議合後所帶給被投資公司的影響，與擬定未來議合的規劃及關注事項，進而被提升投資公司的永續發展。

原則五 建立並揭露明確投票政策與揭露投票情形

本公司為謀取股東之最大利益，訂定並揭露明確投票政策，積極進行股東會議案投票，揭露投票情形，包括說明對重大議案贊成、反對及棄權之原因。

各年度投票情形之（彙總）揭露於本公司網站。

原則六 定期揭露履行盡職治理之情形

本公司定期於網站發布盡職治理報告或併於年報/營業報告書揭露履行盡職治理之情形，包括本遵循聲明及無法遵循部分原則之解釋、公司為落實盡職治理，所投入之內部資源、執行盡職治理之組織架構等資訊、議和次數的統計、個案說明與被投資公司對話及互動情形，議合成果與後續追蹤情況、與其他機構投資人合作的案例、出席被投資公司股東會與投票情形、客戶、受益人、被投資公司或其他機構投資人等利害關係人聯繫簽署人之管道及其他重大事項(如過去一年發生重大利益衝突事件等)。

簽署人 統一（綜合）證券股份有限公司



109 年 09 月 30 日

盡職治理守則遵循聲明-英文版



President Securities Corporation
**Compliance Statement of Stewardship Principles for
Institutional Investors**

President Securities Corporation (hereinafter referred to as the “Company”) primarily operates in securities brokerage, proprietary trading, and underwriting; therefore, it is categorized as an asset owner. The Company hereby declares its compliance with the “Stewardship Principles for Institutional Investors,” and its adherence to the six principles is outlined as follows:

Principle 1 Establish and disclose stewardship policies

The Company’s business objective is to maximize shareholder interests through its brokerage, proprietary trading, and underwriting operations. To achieve this objective, the Company has formulated a stewardship policy that outlines its responsibilities to shareholders, as well as the implementation and disclosure of stewardship activities. In addition, the Company incorporates environmental, social, and governance (ESG) considerations into its investment evaluation process, thereby fulfilling its stewardship responsibilities and creating long-term investment value.

Principle 2 Establish and disclose policies on managing conflicts of interest

To ensure that the Company conducts its business in the best interests of its shareholders, the Company has formulated a conflict of interest management policy, which sets out the types of conflicts of interest and the corresponding management approaches.

Principle 3 Regularly monitor investee companies

To ensure that the Company obtains sufficient and effective information

for assessing the nature, timing, and extent of its dialogue and interaction with investee companies, and to establish a sound basis for its investment decisions, the Company may monitor investee companies in aspects such as relevant news, financial performance, industry outlook, and business strategies. Furthermore, by incorporating environmental, social, and governance (ESG) information, the Company monitors, analyzes, and evaluates the risks and opportunities associated with investee companies, thereby gaining an understanding of their sustainability strategies.

Principle 4 Maintain an appropriate dialogue and interaction with investee companies

The Company engages in appropriate dialogue and interaction with investee companies to better understand and communicate with their management regarding industry risks and strategies. The Company communicates with investee company management annually through conference calls, meetings, participation in investor conferences, or by sending representatives to attend general or extraordinary shareholders' meetings. When an investee company is found to have committed significant violations of corporate governance principles on certain issues or is at risk of impairing the long-term value of the Company's shareholders, the Company will, from time to time, inquire with the management of the investee company regarding the handling of such matters. The Company may also consider joining forces with other investors to voice concerns collectively, and may also participate in relevant advocacy organizations on specific environmental, social, and governance (ESG) issues, thereby amplifying and exerting the influence of institutional investors. Institutional investors shall also place emphasis on the impact of engagement and interaction on investee companies, as well as on planning and identifying future engagement priorities, so as to enhance the sustainable development of investee companies.

Principle 5 Establish and disclose clear voting policies and voting results

To maximize shareholder interests, the Company has established and disclosed a clear voting policy and actively exercises its voting rights on shareholders' meeting proposals. The Company discloses its voting record, including the reasons for votes in favor, against, or abstentions on significant proposals.

An annual summary of voting results is disclosed on the Company's website.

Principle 6 Periodically disclose the status of fulfillment of stewardship responsibilities

The Company regularly publishes a stewardship report on its website or discloses its stewardship practices in the annual report/business report. Such disclosures include this compliance statement and explanations for any principles not complied with, information on the internal resources invested to implement stewardship, the organizational structure for executing stewardship, statistics on the number of engagements, case descriptions and details of dialogue and interaction with investee companies, engagement outcomes and follow-up actions, examples of collaboration with other institutional investors, participation in and voting at investee companies' shareholders' meetings, communication channels available to stakeholders such as clients, beneficiaries, investee companies, or other institutional investors to contact the signatory, as well as other material matters (e.g., any significant conflicts of interest that arose in the past year).

Signatory President Securities Corporation
September 30, 2020





統一證券投資流程融入 ESG 評估及採用 ESG 相關指標的狀況

統一綜合證券致力落實永續金融當責於投資與承銷活動，將環境及社會風險之評估納入投資及承銷等相關業務，以期透過原則性之架構與指引，促使客戶與我們共同管理環境及社會風險，提升顧客、員工及股東等利害關係人長期價值，符合國際永續發展趨勢，善盡世界公民之責任。

(投資活動與金融商品業務推動原則)

一、 業務推動與商品開發原則

本公司於從事投資與承銷活動時應遵循本準則，將環境、社會、治理因子納入日常營運及決策之考量，以推動社會與環境永續發展，創造企業與社會、環境及客戶的長期價值。

二、 可積極支持之產業

對下列具永續發展良好前景之產業或企業，於投資申請與承銷活動時可積極支持，進而促使環境、社會、治理面及永續發展：

1. 對致力於降低能耗、減少污染，或研發環保產品或設備之企業，包括但不限於綠色能源、替代燃料與環境污染控制之相關產業。
2. 對致力於節省資源、儲存能源，或可提高自然資源利用效率之企業，包括但不限於儲能設備、水資源再利用與使用綠色生產機制之相關產業。
3. 對致力於保護或促進自然環境之企業，包括但不限於水土保持工程與維護生物多樣性之相關產業。
4. 對致力於提供可負擔的技職或高等教育、促進優質教育之企業，包括但不限於推動弱勢族群公平學習機會之相關產業。
5. 對致力於從事疫苗、醫藥與醫材研發、醫療保健服務，或可提升健康福祉之企業，包括但不限於生技醫療、照護與研發智慧醫療產品之相關產業。
6. 其他從事有助於推動環境及社會永續之相關企業。

三、 宜避免承作之爭議性企業

對下列具爭議性議題之產業或企業，於投資申請時應執行投資審查流程並審慎評估，降低對環境、社會、治理面及永續發展產生重大不利影響之風險：

1. 主要從事菸草、酒精飲料、野生動物捕殺或棲地破壞、受國際禁限的化學品 / 藥品或放射性物質、非醫療或有害人類發展基因工程、具食安疑慮等具高爭議性之產業。
2. 主要從事色情、賭博業 (含地下及網路)、未合法之武器製造業等具非法活動之產業。

四、 採用 ESG 相關指標評估方式

為確保投資標的之 ESG 評估標準具指標性及公平性，除遵循本公司原則性之架構與指引外，本公司參採外部專業機構之資料庫（如 TEJ、Bloomberg、MSCI、ISS 環境揭露、ISS 社會揭露、台灣公司治理評鑑..等），並於投資分析報告中至少揭露一種外部機構資料庫之 ESG 評估結果並辨識其風險，經部門主管核准後，始得承作。

統一證券對被投資公司進行之風險評估方式

本公司制定統一綜合證券股份有限公司 ESG 投資管理政策，定期檢視投資組合在 ESG 表現狀況，可由投資標的分布狀況或投資金額比重等變化，進一步分析 ESG 曝險概況，作為調整部位之依據，評估流程概述如下：

一、 投資前評估

本公司相關業務在撰寫投資分析報告時應揭露投資標的於外部專業機構資料庫之 ESG 評估結果並辨識其風險，經部門主管核准後，始得投資。

二、 辨識標的之 ESG 風險及其影響

1. ESG 因子評估來源:為確保投資標的之 ESG 評估標準具指標性及公平性，本公司參採外部專業機構之資料庫（如 TEJ、Bloomberg、MSCI、ISS 環境揭露、ISS 社會揭露、台灣公司治理評鑑..等）
2. 評估方式：使用前款任一 ESG 風險評估方式分析者，同一期間內須採用同一標準、同一類型之指標。透過選定之 ESG 評估指標，需分析投資組合中，被投資公司標的分布狀況或投資金額比重等變化，進一步分析 ESG 曝險概況。

三、 投資檢討並留存相關紀錄

1. 定期檢視投資組合在 ESG 表現狀況，可由標的數分布狀況或投資金額比重等變化，進一步分析 ESG 曝險概況，作為調整部位之依據。
2. 經自營單位部門主管審核，若落入選定指標之最差分數、級距(ESG 表現最差或涉及風險最高)，且為該級距之最大投資金額之標的，須於下次投資檢討前降低投資金額。

舉例：

*若使用台灣公司治理評鑑指標，被投資公司 ESG 分數該指標在 81%-100% (最差表現)，且投資金額為最大之標的，需於下次投資檢討前降低投

資金額

*若使用 TEJ (台灣經濟新報)指標，被投資公司 ESG 分數該指標在 C-(最差表現)，且投資金額為最大之標的，需於下次投資檢討前降低投資金額。

統一證券對被投資公司進行永續表現之評估及投資組合變化之分析

分析統一證券自營部股票部位之投資組合及金融商品部可轉債部位之投資組合，將被投資公司透過外部機構指標-台灣經濟新報(TEJ)之分數來衡量投資組合的評等狀況。分析資料以 2024/5/15 與 2025/5/15 庫存部位來做前後年度比較分析，並說明若投資標的落入選定指標之最差級距，依據本公司 ESG 投資管理政策，需於次月(2025/6/15)投資檢討前降低最差級距之持股部位。相關資料說明如下：

- 一、在台灣經濟新報(TEJ)標準下，分析庫存投資部位之市值在 ESG 表現的狀況。該指標分 12 個級距，其中級距在 A+表示 ESG 永續表現最佳；D-表示 ESG 永續表現最差。以(圖一)與(圖二)比較股票部位本年度(2025 年)與前一年度(2024 年)的變化，在 2024/5/15 中及 2025/5/15 皆無持股落入最差級距(D-)，因此在次月(2025/6/15 前不須降低持股部。

另，隨近兩年 ESG 投資意識抬頭，兩年度在 ESG 分布及比重無明顯差距，但以本年度(2025)在持股部位之永續表現，在 ESG 表現相對較差級距(C)之投資比重有較前一年度(2024)稍微降低，由 2024 年度之 2.19% 降至 2025 年度的 1.22%，整體投資市值也有所降低。顯示本公司自營股票部位在投資選股上，會參照被投資公司之永續表現在做持股上的調節。

20240515 台灣經濟新報-TESG 股票部位統計			
TESG	市值合計	比重	檔數
A+	2,183,334,500	42.48%	13
A	1,443,340,600	28.08%	12
A-	-	0.00%	0
B+	1,064,330,500	20.71%	16
B	250,820,200	4.88%	13
B-	85,168,000	1.66%	5
C+	-	0.00%	0
C	112,613,000.00	2.19%	3
C-	-	0.00%	0
D+	-	0.00%	0
D	-	0.00%	0
D-	-	0.00%	0

(圖一)

20250515 台灣經濟新報-TESG 股票部位統計			
TESG	市值合計	比重	檔數
A+	621,720,775	41.48%	8
A	303,435,900	20.24%	13
A-	-	0.00%	0
B+	234,902,350	15.67%	20
B	152,121,920	10.15%	12
B-	168,432,900	11.24%	4
C+	-	0.00%	0
C	18,223,500.00	1.22%	5
C-	-	0.00%	0
D+	-	0.00%	0
D	-	0.00%	0
D-	-	0.00%	0

(圖二)

二、 另分析本公司可轉債(CB)部位年度變化，以(圖三)與(圖四)比較可轉債(CB)部位本年度(2025 年)與前一年度(2024 年)的變化，在 2024/5/15 中及 2025/5/15 也無持股落入最差級距(D-)，因此在次月(2024/6/15)前不須降低持股部。

另，隨近兩年 ESG 投資意識抬頭，近兩年度在 ESG 分布及比重無明顯差距，但以本年度(2025)在持股部位之永續表現，本年度(2025)在持股部位之永續表現，在最佳級距之(A+)之投資部位不論在市值、比重或是投資檔數皆有所提升，在 2025 年高達 47.72%的持股落在 ESG 表現最佳之級距(A+)，而 2024 年僅 24.64%。顯示本公司可轉債(CB)部位在投資選股上，會參照被投資公司之永續表現在做持股上的調節。

20240515 台灣經濟新報-TESG 可轉債 (CB) 部位統計			
TESG	市值合計	比重	檔數
A+	332,250,000	24.64%	2
A	356,955,450	26.47%	4
A-	-	0.00%	0
B+	479,507,700	35.55%	6
B	179,948,300	13.34%	3
B-	-	0.00%	0
C+	-	0.00%	0
C	-	0.00%	0
C-	-	0.00%	0
D+	-	0.00%	0
D	-	0.00%	0
D-	-	0.00%	0

(圖三)

20250515 台灣經濟新報-TESG 可轉債 (CB) 部位統計			
TESG	市值合計	比重	檔數
A+	130,921,800	47.72%	2
A	-	0.00%	0
A-	-	0.00%	0
B+	61,739,000	22.50%	1
B	-	0.00%	0
B-	81,700,000	29.78%	1
C+	-	0.00%	0
C	-	0.00%	0
C-	-	0.00%	0
D+	-	0.00%	0
D	-	0.00%	0
D-	-	0.00%	0

(圖四)

- 三、 依據本公司 ESG 投資管理政策，若投資標的落入外部機構評鑑最差級距時，需於次月投資檢討前，降低該級距之部位。以(圖一)~(圖四)顯示，無論在股票部位或是可轉債 (CB) 部位，今年度與上一年度皆無被投資標的落入最差級距 (D-)，因此無須再次月調節投資部位，更足以顯示本公司在投資選股上，逐年重視被投資公司 ESG 之表現。
- 四、 透過上述一、二項的資料分析及說明，本公司於對於被投資公司永續發展之注重性，致力落實永續金融。另外，本公司在 2021 年開始，在投資分析報告中加入外部機構的 ESG 指標，除原先的技術指標、市況分析外，新增加入 ESG 指標(參考下方投資分析報告)，透過分析，加以審核、管理、檢視以確保本公司投資風險之可控性。下方呈現本公司股票部位投資分析報告及 CB 部位之投資分析報告供參考。

股票部位投資分析報告

投資分析報告

編號：233020240617

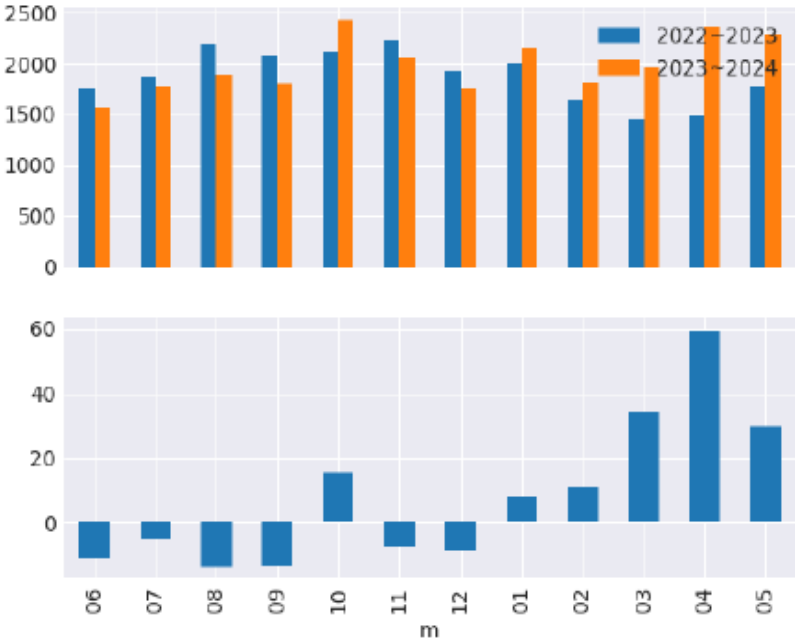
日期：2024/06/17

有價證券名稱：2330 - 台積電

分析基礎及建議：

投資建議為區間操作，但仍應依自營部營業證券作業及風險管理細則之規定，執行停損。



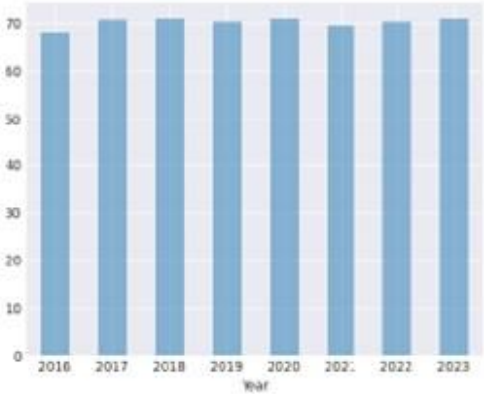


近兩年月營收 & YOY

	2019Q4	2019Q3	2019Q2	2019Q1	2018Q4	2018Q3	2018Q2	2018Q1	2017Q4	2017Q3	2017Q2	2017Q1
毛利率 (%)	33.03	31.30	32.46	33.63	33.06	30.43	32.22	36.33	34.11	34.36	33.04	33.07
營業利益率 (%)	39.14	40.24	41.71	45.57	49.07	50.43	51.96	45.46	42.90	41.71	41.40	42.02
ROE	27.30	30.76	31.32	36.12	39.28	42.75	41.44	27.36	23.08	25.64	27.80	25.30
負債比率 (%)	35.53	37.63	41.73	41.86	42.23	40.73	40.37	38.70	37.78	38.50	37.04	36.67
利息保障比率 (%)	34.24	36.38	40.46	46.64	40.90	39.43	39.36	37.79	36.82	37.55	36.03	35.69
每股派息 (元)	5.18	6.03	6.41	7.82	9.14	10.83	11.41	7.98	7.01	8.14	9.21	8.69
資產報酬率 (%)	6.59	6.50	6.56	6.56	6.56	6.56	6.57	6.57	6.57	6.57	6.57	6.56
營業	170,434,686	182,203,752	193,102,321	200,113,682	217,438,001	218,335,874	221,149,148	216,067,881	234,332,949	262,090,072	250,967,088	267,123,339
營業收入	372,145,122	414,670,379	438,189,304	491,075,675	514,140,808	515,142,743	525,531,848	508,632,973	480,841,254	546,732,758	625,528,856	592,644,301
應收帳款	178,279,930	187,168,224	198,311,433	213,427,903	222,689,236	241,538,908	231,339,345	148,947,679	191,024,814	222,825,910	201,018,165	201,979,697
存貨	45.30	43.95	44.37	46.71	40.71	38.61	35.35	42.48	48.73	47.94	46.13	45.67
應收帳款/營業	47.90	45.14	45.25	43.46	41.58	42.66	34.98	29.11	39.73	40.76	32.28	34.08
營業淨現金流	187,434,492	218,706,207	278,196,317	372,169,688	318,849,429	412,696,167	486,880,964	345,244,745	167,247,979	294,647,276	394,825,147	436,311,108
淨利	134,481,716	150,479,154	166,375,515	202,873,374	217,180,252	280,968,407	295,379,482	206,949,056	181,717,066	210,795,274	238,506,301	225,321,263
獲利淨現金流	130.34	203.67	227.32	183.48	142.87	146.88	164.51	186.15	92.04	139.78	165.68	195.73
投資淨現金流	-169,750,098	-177,020,159	-245,243,292	-288,073,791	-271,032,106	-294,390,325	-342,532,013	-272,231,769	-279,326,676	-242,240,223	-132,519,502	-199,806,991
融資淨現金流	71,033,682	-35,324,719	82,284,818	-19,886,188	10,880,454	-130,400,753	-49,830,545	-64,497,050	-26,588,885	-34,451,204	-71,367,133	-71,685,617
FCF	20,468,388	130,666,337	143,643,308	110,054,969	121,136,480	146,728,078	195,037,531	82,746,117	-43,286,238	68,021,516	234,669,127	255,006,306
營業	3,002,811,189	3,332,311,884	3,725,503,495	3,992,676,667	4,345,041,335	4,643,361,766	4,964,779,378	5,047,844,548	5,146,461,045	5,494,556,381	5,532,371,215	5,787,891,082
營業淨現金	12.03	12.44	10.76	12.30	12.29	13.39	12.40	10.08	9.54	9.97	11.31	10.24
應收帳款/營業	78.45	78.60	81.42	81.22	85.93	86.82	83.68	88.57	91.86	89.52	78.40	83.83
應收帳款/淨現金	42.02	39.85	39.60	37.74	36.91	35.68	35.47	33.58	31.98	34.28	30.87	30.68
營運週轉天數	120.67	118.45	121.02	118.96	122.84	116.50	109.15	122.15	123.84	122.60	108.17	114.51
2014	2013	2012	2011	2010	2009	2008	2007	2006	2005	2004	2003	2002
毛利率 (%)	49.51	48.65	50.09	50.62	48.28	46.05	53.10	51.63	59.56	54.36	53.07	53.07
營業利益率 (%)	38.79	37.94	39.87	39.45	37.19	34.83	42.32	40.95	49.53	42.63	42.02	42.02
每股派息 (元)	29.42	32.53	36.56	37.70	39.78	41.26	51.65	61.22	87.31	83.36	83.36	83.36
ROE	27.84	27.02	25.59	23.56	21.95	20.93	29.84	29.70	39.64	26.00	26.00	26.00
營業淨現金流	421,523,731	529,879,438	539,834,592	585,318,167	573,954,308	615,138,744	822,666,212	1,112,160,722	1,610,599,188	1,241,967,147	1,241,967,147	1,241,967,147
投資淨現金流	-282,420,557	-217,245,837	-395,439,680	-336,164,903	-314,268,908	-458,801,647	-505,781,714	-836,365,963	-1,190,928,215	-906,120,596	-906,120,596	-906,120,596
融資淨現金流	-12,328,284	-116,734,029	-157,800,197	-215,697,629	-245,124,791	-269,638,166	-88,615,087	136,608,438	-200,244,012	-204,894,252	-204,894,252	-204,894,252
固定資產投資	-288,540,028	-257,516,835	-328,045,270	-330,588,188	-315,581,881	-460,422,130	-507,238,722	-839,195,708	-1,082,672,130	-949,816,825	-949,816,825	-949,816,825
FCF	132,083,703	272,362,603	211,789,322	254,729,979	258,372,427	154,716,594	315,427,490	272,965,014	527,927,058	292,150,522	292,150,522	292,150,522
每股派息 (元)	10.18	11.82	12.89	13.23	13.54	13.32	19.97	23.01	39.20	32.33	32.33	32.33
應收帳款	40.32	47.11	53.58	58.70	64.67	62.53	71.33	83.62	113.60	113.60	113.60	113.60
應收淨利	263,763,558	306,556,167	354,338,236	348,146,848	351,184,406	345,343,809	518,138,082	597,073,134	1,016,900,515	837,767,517	837,767,517	837,767,517
營運淨現金	259,296,624	259,303,805	259,303,805	259,303,805	259,303,805	259,303,805	259,303,805	259,303,805	259,303,805	259,303,805	259,303,805	259,303,805
資產報酬率 (%)	7.00	7.00	7.00	7.08	6.59	6.59	6.59	6.59	6.56	6.57	6.57	6.57
現金股利	4.50	6.00	7.00	8.00	8.00	9.50	10.00	10.00	11.00	11.00	11.00	11.00
營業	66,337,971	67,052,270	68,682,233	73,880,747	103,230,976	82,981,196	137,333,407	193,102,321	221,149,148	230,997,088	230,997,088	230,997,088
營業收入	262,806,465	843,497,368	947,918,344	977,447,241	1,031,473,557	1,060,985,448	1,319,254,811	1,587,415,057	2,263,891,292	2,163,735,841	2,163,735,841	2,163,735,841
應收帳款	115,047,698	85,565,197	129,304,830	122,317,372	129,197,803	119,770,639	146,038,403	198,101,403	211,339,845	201,938,365	201,938,365	201,938,365
資產	1,493,049,086	1,637,518,298	1,886,455,302	1,991,861,643	2,090,128,038	2,264,803,032	2,760,711,405	3,725,303,455	4,964,778,878	5,532,371,215	5,532,371,215	5,532,371,215
應收帳款/營業	48.53	55.44	44.04	45.71	59.76	58.06	63.14	77.46	81.44	86.14	86.14	86.14
應收淨現金	44.22	42.88	40.85	46.40	43.93	43.27	38.43	39.06	34.17	36.09	36.09	36.09
再投資率	68.45	48.60	60.77	56.48	54.98	74.83	61.66	75.46	67.22	76.48	76.48	76.48
每股FCF	5.13	10.50	8.17	9.82	9.96	5.97	12.16	10.53	20.36	11.27	11.27	11.27
現金股利 (%)	44.20	50.76	54.31	60.47	59.08	71.32	50.08	47.81	28.06	40.21	40.21	40.21
營業收入 YOY	27.77	10.58	12.38	3.11	5.53	3.73	25.17	18.53	42.61	-4.51	-4.51	-4.51
存貨/營業 (%)	8.70	7.95	5.14	7.56	10.01	7.76	10.26	12.16	9.77	11.61	11.61	11.61
應收帳款/營業 (%)	15.08	10.14	13.64	12.51	12.53	13.06	10.90	12.49	10.22	9.34	9.34	9.34
營業/資產 (%)	51.02	50.89	50.25	49.07	49.35	47.24	48.51	42.61	45.60	39.07	39.07	39.07
負債比率 (%)	30.01	26.24	26.31	23.55	19.74	28.38	32.97	41.73	40.37	37.04	37.04	37.04
利息保障比率 (%)	28.55	25.12	24.93	22.12	18.16	26.67	31.55	40.46	39.26	36.03	36.03	36.03
獲利淨現金	159.81	172.85	161.46	170.57	163.43	178.12	158.77	186.27	158.38	148.25	148.25	148.25
營運週轉天數	92.75	98.32	84.89	92.11	103.69	103.33	101.57	116.52	115.61	122.23	122.23	122.23

ESG 指標	指標數值
SUSTAINALYTICS ESG 風險評分	14.49
MSCI ESG 評級	AAA
FTSE RUSSELL ESG 評級	4.4
ISS ESG 評級	B
MOODY ESG 評分	53
S&P GLOBAL ESG 評分	85
台灣公司治理評鑑	前 5%
SINOPAC ESG 評等	A
台灣永續評鑑	AAA
BLOOMBERG ESG 揭露分數	70.39
TESG	A+

各家 ESG 指標



近五年 ESG 揭露分數

權責主管

內管部
楊凱智

報告人

林芳如

可轉債部位投資分析報告

可轉債雙週買賣分析決策報告暨執行與檢討

日期	2024/3/1 PM 04:00
地點	總公司 11F
與會人員	劉君勇、劉宇恩

可轉債市場

➤ 市況分析：

台股維持強勢，資金持續湧入，有機會挑戰2萬點關卡，但短線上有漲多之虞，若有向上突破則應伺機減碼，拉高避險比率；擴大交易部位方面則以價外CB，低基期產業為主。

➤ 上週部位：

(一) 本月每日買賣有無超過公司授權額度：無

超限情形說明：

日期	公司授權額度	實際使用額度

(二) 本月每日庫存證券之總成本有無逾越可運用資金上限：無

超限情形說明：

日期	公司授權額度	實際使用額度

➤ 損益分析：

總部位市值	市值變化	未實現損益	未實現損益變化
1,061,854,200	-107,846,600	48,673,870	1,647,160

➤ 02/16-03/01 操作回顧：

本週買超標的			本週賣超標的		
標的代號	標的簡稱	成交張數	標的代號	標的簡稱	成交張數
22013	裕隆三	1500	23682	金像電二	-490
30336	威健六	69	54342	崇越二	-183
50097	榮剛七	1500	61894	豐藝四	-22
64145	樺漢五	68	61965	帆宣五	-288
80705	長華五	81	68061	森巖能源一	-1030
			82992	群聯二	-1500
			84221	可寧衛一	-594

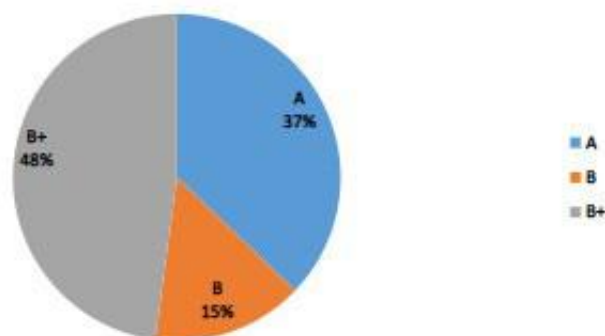
經辦：劉君勇

會簽：張錦霖 蕭建亭

➢ 庫存部位明細與TESG分布情況：目前庫存沒有C-之標的，符合規範

代碼	名稱	市值	損益	TESG 等級	比重
20632	世鎧二	24,396,000	894,250	B+	2.30%
22013	裕隆三	159,525,000	-150,400	A	15.02%
30336	威健六	181,350,000	12,441,460	B+	17.08%
50097	榮剛七	164,025,000	2,932,900	A	15.45%
53064	桂盟四	122,500,000	9,369,810	B+	11.54%
61894	豐藝四	31,828,800	5,131,630	B	3.00%
61965	帆宣五	71,042,400	3,222,450	A	6.69%
64145	樺漢五	172,800,000	8,211,200	B+	16.27%
66701	復盛應用一	7,614,000	422,100	B+	0.72%
68061	森歲能源一	6,537,500	464,660	B	0.62%
80705	長華五	120,235,500	5,733,810	B	11.32%

TESG分布情形



➢ CB策略：

代碼	持標的	投資分析	TESG 等級	本週投資策略
20632	世鎧二	產業基本面良好，依 CB 溢價區間操作	B+	130 以下區間交易，以上賣出
22013	裕隆三	搭配個股期貨或現股進行策略交易	A	依 Greeks 交易，140 以上賣出
26415	正德五	產業基本面良好，依 CB 溢價區間操作	B	130 以下區間交易，以上賣出
30336	威健六	搭配個股期貨或現股進行策略交易	B+	依 Greeks 交易，140 以上賣出
50097	榮剛七	搭配個股期貨或現股進行策略交易	A	依 Greeks 交易，140 以上賣出
53064	桂盟四	搭配個股期貨或現股進行策略交易	B+	依 Greeks 交易，140 以上賣出
54573	宣德三	搭配個股期貨或現股進行策略交易	A	依 Greeks 交易，140 以上賣出
61843	大豐電三	CB 評價偏低，風險有限，酌量買進，區間操作	A+	120 以下區間交易，以上賣出
61894	豐藝四	搭配個股期貨或現股進行策略交易	B	依 Greeks 交易，140 以上賣出
61965	帆宣五	搭配個股期貨或現股進行策略交易	A	依 Greeks 交易，140 以上賣出
64145	樺漢五	搭配個股期貨或現股進行策略交易	B+	依 Greeks 交易，140 以上賣出
66701	復盛應用一	搭配個股期貨或現股進行策略交易	B+	依 Greeks 交易，140 以上賣出
68061	森歲能源一	產業基本面良好，依 CB 溢價區間操作	B	140 以下區間交易，以上賣出

經辦：劉君勇

會簽：張鍾霖 蒲建亨

2025 年度投入內部資源落實盡職治理之情形

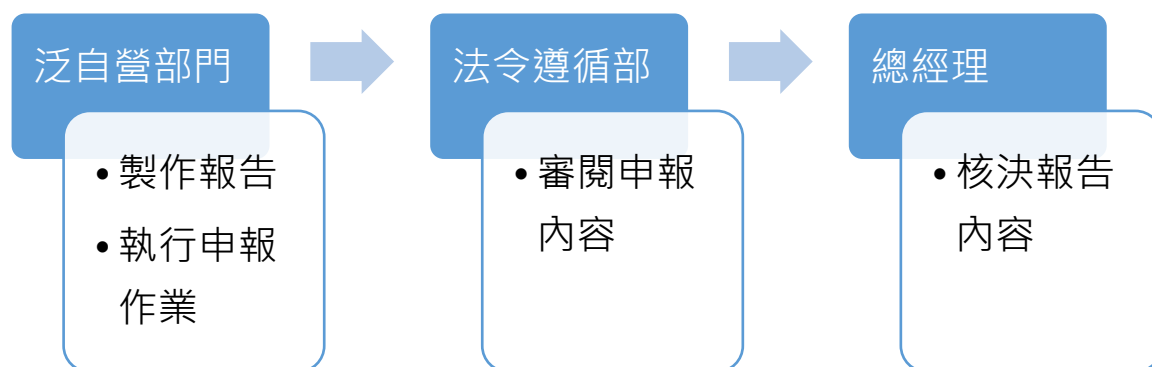
投入資源	人數	時間	花費	主要作業項目
自營部、 金融商品 部、計量 交易部、 債券部、 資本市場 部	22	至少每 月一次	共同採購外部專 業機構 ESG 評等 資料庫約 100~134 萬/年	1. 不定期與被投資公司議 合、與管理層級互動 2. 代理投票 3. 不定期分析被投資公司之 永續表現等
法令遵循 部	4	至少每 年一次	除人力成本外， 無其他額外費用	1. 制定利益衝突管理政策 2. 審閱盡職治理報告、投票 政策 3. 若外部規範有異動或內部 作業程序有調整時，將進 行合規性檢視並提出修正 建議，以確保相關規範或 作業之合規性。
總經理室	2	至少每 年一次	除人力成本外， 無其他額外費用	1. 每年定期審視、核決自營 交易單位呈送之《盡職治 理報告》。 2. 不定期審視、核決自營交 易單位所呈送《投票政 策》修訂案。 3. 不定期審閱、簽核法令遵 循部所呈送之《利益衝突 管理政策》修訂案。
風控室	2	至少每 半年一 次	除人力成本外， 無其他額外費用	1. 風控室定期(每半年至少一 次)向董事會報告 ESG 相關 投資執行情形。 2. 若單一公司投資金額達 5

				億(含)以上，且在投資期間本公司獲悉該投資標的發生涉及 ESG 重大負面新聞時，風控室將於最近一次董事會呈報。
管理部公共事務處	3	至少每季一次	除人力成本外，無其他額外費用	官方網站維護、版面美編優化

統一證盡職治理活動內部審閱情形

本公司盡職治理政策、利益衝突管理及投票政策皆經法律遵循部核閱，總經理核決。

下列為盡職治理報告內部審核流程，由泛自營部門呈報→法令遵循部審閱→總經理核決。





二、利益衝突執行報告

統一證券利益衝突管理政策的內容及目的

依據「機構投資人盡職治理守則」，為確保本公司基於客戶、受益人或股東之利益執行業務，本公司訂定利益衝突管理政策，以避免利益衝突情事之發生。政策內容包含明確定義利益衝突範圍、利益衝突管理方式、重大利益衝突事件之管控。詳細政策內容請詳統一證券盡職治理網站所揭露之《統一綜合證券股份有限公司利益衝突管理政策》。

統一證券年度執行狀況

本公司得於本公司網站或年報針對已發生之重大利益衝突事件，定期或不定期向股東彙總說明事件原委及處理方式。詳細之利益衝突管理方式，請詳統一證券盡職治理網站所揭露之《統一綜合證券股份有限公司利益衝突管理政策》。

2024 年當年度無發生重大利益衝突事件。



三、投票政策及績效成果

統一證券投票政策

統一綜合證券股份有限公司基於股東之最大利益，依據「落實及強化證券商因持有公司股份而出席股東會之內部決策過程及指派人員行使表決權標準作業程序及控制重點」規定，訂定明確投票政策，積極行使股東會投票表決權。

詳細之投票政策，請詳統一證券盡職治理網站所揭露之《統一綜合證券股份有限公司投票政策》。

行使投票權前評估各股東會議案之標準

本公司自營業務及承銷業務，投資目的如為包銷部位交易或中長期投資，持有被投資公司股份達三十萬股以上者，履行盡職治理行動方式，除關注被投資公司營運狀況外，得透過出席股東會、行使投票權、或適當與被投資公司之經營階層對話與互動等方式行使。

本公司於行使投票權前，由權責單位依循外部法令規範、內部投票行使指引、對被投資公司之研究、審慎評估各項議案，若有爭議性及備受矚目的議題、欠缺足夠資訊分析進行股權分析，由權責單位評估，必要時得於股東會前與經營階層進行溝通或議合並建議投票方案，呈請權責主管核示，若經本公司溝通或議合無效後，方會審慎評估決定提升議合層級於股東會提案或發言。

支持、反對或僅能表達棄權之議案類型及判定為重大議案之政策

為維護股東最大利益，本公司並非絕對支持被投資公司所提出之議案。本公司投票表決權行使說明如下：

1. 棄權說明

討論案恐損及股東權益、股東會非由公司董事會召開致使議案恐涉有爭議者，得對該議案採棄權方式處理。

2. 反對說明

關注被投資公司整體 ESG 表現，對於被認定不符合公司法理精神、影響股東權益、或對環境、社會具負面影響之議案，將投票反對。以下為本公司主要關切

之重大議案類型及反對考量因素：

- (1) 董事選任：董事成員是否具獨立性、專業知識技能、任職期是否冗長。
- (2) 財務及審計：財務方面的管理狀況是否受妨礙干擾、財務報表是否完整詳實、財務績效表現評估後是否可能不利公司永續經營。本公司亦非常重視審計人員是否合乎法令規定之獨立性。
- (3) 資本結構：資本結構是否影響股東的投資價值。
- (4) 盈餘分配：本公司贊成發放收益產生或來自資本公積和法定盈餘的現金或股票股利，惟配(股)息率應符合股東最佳利益。

3. 贊成說明

若無上述 1、2 點之疑慮，則以贊成行使投票表決權。

實際參與被投資公司股東會之情形

公司：兆豐金融控股有限公司

股東會時間：2025/06/20

提問對象：董事長董瑞斌

參與會議方式：視訊會議

討論議題：怎麼因應總體環境的不確定性？

兆豐金回覆：

央行預測今年上半年 GDP 不錯，今年平均 3%，但下半年保守，整年應還不錯，但川普關稅，國際政治緊張，影響金融情勢，仍以保守、謹慎、以風險考量為主。

線上參與股東畫面



發言紀要：

1. 股東戶號 0827304：就銀行端落實人才培育制度、落實友善安全職場、留才等提出建議。(董事長說明，所提人才不足已屬各產業普遍現象，如何保有優秀人才屬銀行首要任務，已請銀行人資相關部門就攬才、留才等規劃配套措施，持續優化人力配置。)
2. 股東戶號 0970388：就集團自建大樓、職場霸凌與勞工安全衛生、反 DEI 議題等進行發問。(董事長說明，(1)就規劃新建集團總部大樓乙事已逐步洽談規劃，惟尚待相關申請、重整建地等作業，預計 2030 年始可進行承租；(2)有關職場霸凌，已向各級主管告知並宣導禁止霸凌、辱罵及咆哮同仁，應相互尊重；(3)員工為本公司最重要資產，向來鼓勵所有同仁務必定期健康檢查，其次未來集團總部大樓亦會規劃運動空間供同仁使用；(4)有關兆豐銀行近年離職及退休率偏高乙節，將請銀行人資單位進行檢討。)
3. 股東戶號 1804075：就銀行目前進出口結匯業務現況提問。(董事長說明，2024 年度兆豐銀行進出口業務量合計約美金 260 億元，外匯手續費及匯兌收益約佔稅前淨利 1 成。)
4. 股東戶號 0464081(線上股東)：如何因應今年金融環境之不確定性。(董事長說明，考量現階段國際政經情勢衝突等不確定性高，連帶影響國內經濟、金融狀況，故下半年將偏向保守審慎面對，調控風險至可承受之範圍內增進相關業務。)
5. 股東戶號 0358647：就 AI 對銀行人力影響、銀行營業單位面對客戶之應對等提問。(董事長說明，股東所提建議將提供銀行相關單位參考。另 AI 發展未必完全取代人力，倘同步提升員工專長，雖部分工作將被 AI 取代，亦開展新業務，應無裁員疑慮。)
6. 股東戶號 600337：肯定經營團隊之經營績效，並期許創造更佳業績以回饋股東。(董事長說明，感謝股東對經營團隊之肯定。)
7. 股東戶號 880369：就金控及各子公司股東權益報酬率提問。(董事長說明，依國際標準，ROE 應達 12%、ROA 應達 1%，若以此標準檢視，臺灣金融機構達標者不多，惟仍期許訂立此長遠目標不斷努力。至於三家 ROE 未達標準之子公司，內部均已進行相關檢討。)

決定：以上報告事項均經洽應。



使用代理研究和代理投票服務情形

項目	是否使用	不使用的說明
代理研究	否。	本公司以投資團隊參考內部投票指引及研究結果為依據，並無使用代理研究服務。
代理投票	否。	本公司考量投票方式採電子或實體皆能有效率確實完成，若需與被投資公司進行溝通，也較能掌握時效性，故無使用代理投票服務。

重大議案贊成、反對及棄權之原因

2024 年度本公司有反對議案，其中案例二、案例五及案例六即為反對案之案例。

本公司依《證券商管理規則第 20 條》及公司內部相關規定辦理持股超過三十萬股，挑選出下列被投資公司，針對股東會議案逐案投票揭露進行如下說明：

股東會議案逐公司、逐案說明案例一：

證 券 代 號：2 3 0 8

被投資公司：台達電子工業股份有限公司

股東會日期：114 年 05 月 29 日召開議案如下：

議案		行使表決權	行使表決權原因說明
一、	承認本公司一一三年度營業報告書及財務報表案。	承認	被投資公司之財務報表業經資誠聯合會計師事務所蕭春鴛及徐聖忠會計師查核完竣及出具查核報告書。營業報告書、財務報表(含合併)及盈餘分派議案亦經該公司審計暨風險委員會審查完竣並出具審查報告書。
二、	承認本公司一一三年度盈餘分配案。	承認	被投資公司符合公司治理之經營策略評量指標，且公司之經營專業、促進其有效發展，維持長期財務結構之健全，創造股東最大



			利益為考量。
三、	擬修訂本公司「公司章程」案。	贊成	被投資公司配合證券交易法令需求修改依主管機關規定揭露公司薪資報酬政策、全體員工平均薪資及調整情形，以完善落實公司永續經營。
四、	解除本公司董事競業禁止之限制案。	贊成	被投資公司依據董事競業禁止之立法原意，旨在保障公司及股東之利益，藉此有效規範董事與公司間利害衝突之情事。

股東會議案逐公司、逐案說明案例二：

證 券 代 號 ： 2 4 7 2

被投資公司：立隆電子工業股份有限公司

股東會日期：114 年 06 月 25 日召開議案如下：

議案		行使表決權	行使表決權原因說明
一、	——三年度營業報告書及財務報表案。	承認	被投資公司之財務報表業經安永聯合會計師事務所涂清淵及羅文振會計師查核完竣，並出具查核報告書。營業報告書、個體財務報表及合併財務報表亦經公司審計委員會審查完竣並經召集人林奇威出具審查報告書。
二、	——三年度盈餘分派案。	承認	被投資公司符合公司治理之經營策略評量指標，且公司之經營專業、促進其有效發展，維持長期財務結構之健全，創造股東最大利益為考量。
三、	修訂本公司「公司章程」部分條文案。	贊成	被投資公司配合公司治理業務發展及其法令需求修改公

			司獨立董事之專業資格、持股、兼職限制、提名與選任方式應遵行事項及依主管機關規定揭露公司薪資報酬政策、全體員工平均薪資及調整情形，以完善落實公司治理原則。
四、	本公司擬辦理私募現金增資案。	反對	被投資公司因將私募發行低於市價之普通股，可能稀釋掉該公司未來年度之每股盈餘，且尚未確定私募對象，也可能影響公司經營權異動及發展策略、整體經營效率等變數，予以反對。

股東會議案逐公司、逐案說明案例三：

證 券 代 號 ： 2 6 1 8

被投資公司：長榮航空股份有限公司

股東會日期：114 年 05 月 23 日召開議案如下：

議案		行使表決權	行使表決權原因說明
一、	承認 113 年度營業報告及財務報告案	承認	被投資公司之財務報表業經安侯建業會計師事務所陳雅琳會計師及蘇彥達會計師查核完竣，並出具查核報告書。營業報告書、財務報表及盈餘分派議案亦經公司審計委員會審查完竣並經召集人許貴雄出具審查報告書。
二、	承認 113 年度盈餘分配案	承認	被投資公司符合公司治理之經營策略評量指標且公司之經營專業、促進其有效發展，維持長期財務結構之健全，創造股東最大利益為考量。
三、	討論修訂公司「章程」	贊成	被投資公司配合證券交易法

	案		<p>令需求修改依主管機關規定</p> <p>揭露公司薪資報酬政策、全體員工平均薪資及調整情形，以完善落實公司永續經營。</p>
四、	討論解除董事競業限制案	贊成	<p>被投資公司符合公司治理之利害關係人與社會責任、「董事為自己或他人為屬於公司營業範圍內之行為，應對股東會說明其行為之重要內容，並取得其許可」之評量指標。</p>

股東會議案逐公司、逐案說明案例四：

證 券 代 號 ： 2 8 9 0

被投資公司：永豐金融控股股份有限公司

股東會日期：114 年 05 月 29 日召開議案如下：

議案		行使表決權	行使表決權原因說明
一、	本公司一一三年度營業報告書及財務報表案。	承認	被投資公司之財務報表業經勤業眾信聯合會計師事務所吳怡君及柯志賢會計師查核完竣，並出具無保留意見之查核報告。營業報告書、財務報表亦經公司審計委員會審查完竣並經召集人馬文玲出具審查報告書。
二、	擬具本公司一一三年度盈餘分配案。	承認	被投資公司符合公司治理之經營策略評量指標，且公司之經營專業、促進其有效發展，維持長期財務結構之健全，創造股東最大利益為考量。
三、	本公司為配合一一三年度盈餘分配案，擬辦理	贊成	被投資公司透過盈餘轉增資，公司可以增加股本，提高資本

	盈餘撥充資本發行新股案。		額，進而強化公司的資本結構，有助於公司進行長期發展、擴大業務、提升競爭力，通常對股價有正面影響，對公司和股東都是一種雙贏的策略。
四、	擬修正本公司「公司章程」案。	贊成	被投資公司落實永續經營發展及配合法令需求修改給予基層員工合理的報酬，以完善公司治理原則。
五、	擬將本公司「從事衍生性商品交易處理程序」廢止併入並修訂本公司「取得或處分資產處理程序」案。	贊成	本公司支持被投資公司中華民國一百十一年一月二十八日金融監督管理委員會金管證發字第 1110380465 號令條文修正，修正「公開發行公司取得或處分資產處理準則」部分條文，參酌法令需求及配合實務作業之需求，以完善落實公司治理原則。

股東會議案逐公司、逐案說明案例五：

證 券 代 號 ： 6 5 0 6

被投資公司：雙邦實業股份有限公司

股東會日期：114 年 06 月 12 日召開議案如下：

議案		行使表決權	行使表決權原因說明
一、	一一三年度營業報告書及財務報表案。	承認	被投資公司之財務報表業經維揚聯合會計師事務所柯俊禎、林惠芬會計師查核完竣，並出具查核報告書。營業報告書、財務報表（含合併財務報表）亦經公司審計委員會審查完竣並經召集人陳麗玲出具審查報告書。
二、	一一三年度盈餘分配案。	承認	被投資公司符合公司治理之經營策略評量指標且公司之經營專業、促進其有效發展，維持長期財務結構之健全，創造股東最大利益為考量。
三、	修訂本公司「公司章程」案。	贊成	被投資公司配合法令規定修改，增加股東會視訊會議開會方式多元化與獨董人數及資格，另外落實永續



			經營發展給予基層員工合理的報酬。
四、	修訂本公司「股東會議事規則」案。	反對	如果修訂案與《公司法》或《企業併購法》的相關規定不符，可能導致法律風險，甚至影響公司未來的合併或股東權益保障。

股東會議案逐公司、逐案說明案例六：

證 券 代 號：8054

被投資公司：安國國際科技股份有限公司

股東會日期：114 年 06 月 23 日召開議案如下：

議案		行使表決權	行使表決權原因說明
一、	承認 113 年度營業報告書暨財務報表案。	承認	被投資公司之財務報表業經資誠聯合會計師事務所鄧聖偉、黃珮娟會計師查核完竣，並出具查核報告書。營業報告書、財務報表亦經公司審計委員會審查完竣並經召集人陳品呈出具審查報告書。
二、	承認 113 年度虧損撥補案。	承認	被投資公司轉虧為盈時，因為營收的增長是獲利改善的基礎，透過分析盈餘和營收的趨勢，創造股東最大利益為考量。
三、	修訂「公司章程」案。	贊成	被投資公司配合公司治理業務發展及其法令需求修改公司獨立董事之專業資格、持股、兼職限制、提名與選任方式應遵行事項及依主管機關規定揭露公司薪資報酬政策、全

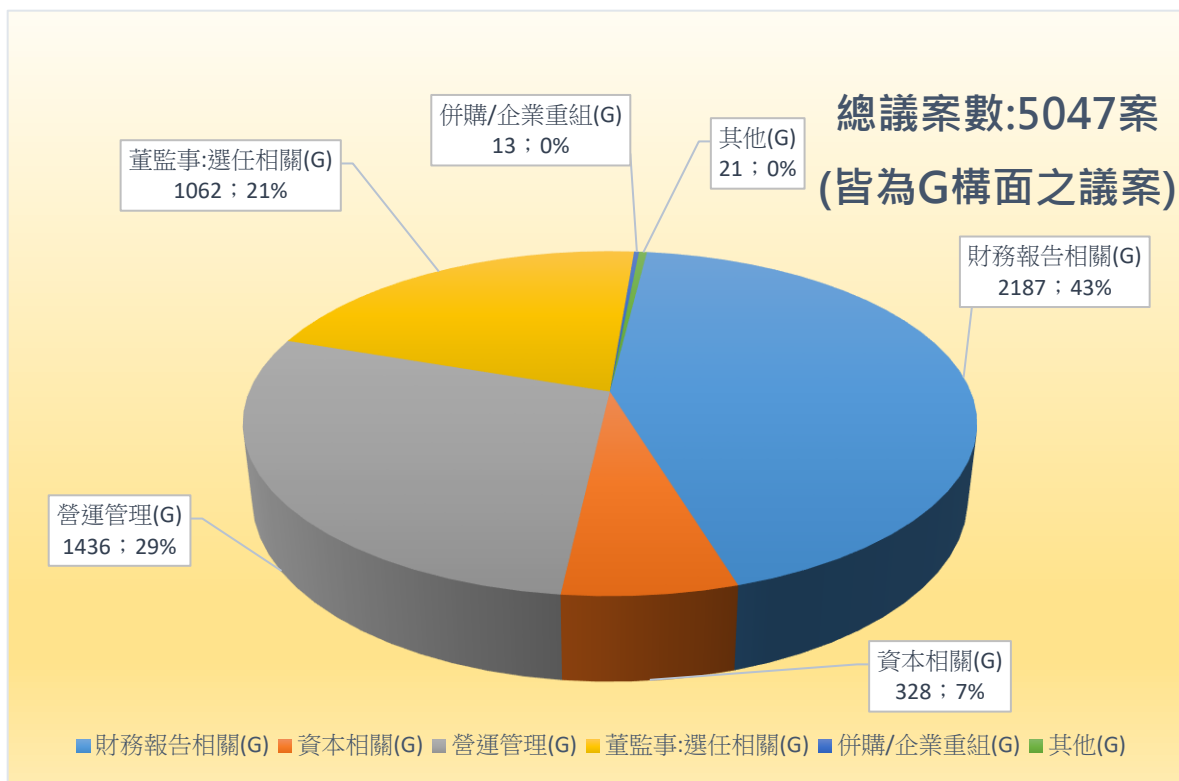
			體員工平均薪資及調整情形，以完善落實公司治理原則
四、	修訂「取得或處分資產處理程序」案。	贊成	被投資公司因應公司營運狀況及風險部位變化，調整資產與無形資產使用權之核決權限。
五、	擬以私募方式發行普通股案	反對	被投資公司今年將以私募方式現增不超過 10,000 千股且未公佈應募特定人，因為去年已經現增過 8000 千股，現增價 90 元，目前仍套牢中，持續現增膨脹股本損害原有股東權益。
六、	董事改選案	投票選舉權	本公司支持之被提名候選人皆符合公司法第 30 條與公開發行公司獨立董事設置及應遵循事項辦法

2024 年統一證投票紀錄

議 案	議案數	贊成	百分比	反對	百分比	棄權	百分比
營業報告書與財務報告之承認	1106	1,106	100.00%	0	0.00%	0	0.00%
盈餘分派或虧損撥補	1081	1,081	100.00%	0	0.00%	0	0.00%
章程或作業程序修訂	1436	1,435	99.93%	1	0.07%	0	0.00%
董監事解任	1	1	100.00%	0	0.00%	0	0.00%
解除董事競業禁止	595	595	100.00%	0	0.00%	0	0.00%
發行限制員工權利新股	58	58	100.00%	0	0.00%	0	0.00%
低於市價發行員工認股權憑證	4	4	100.00%	0	0.00%	0	0.00%
庫藏股低於實際平均買回價格轉讓員工	3	3	100.00%	0	0.00%	0	0.00%
公司解散、合併、收購、股份轉換或分割	13	13	100.00%	0	0.00%	0	0.00%
增資(盈餘/資本公積/紅利分派轉增資或現	163	163	100.00%	0	0.00%	0	0.00%

金增資發行新股)							
私募有價證券	88	86	97.73%	2	2.27%	0	0.00%
減資/現金減資 (彌補虧補或現金退還)	12	12	100.00%	0	0.00%	0	0.00%
行使歸入權	0	0	0.00%	0	0.00%	0	0.00%
其他	21	21	100.00%	0	0.00%	0	0.00%
董監事選舉	466	465	99.79%	0	0.00%	1	0.21%

議案類型(E/S/G 類型)	總議案數	贊成	百分比	反對	百分比	棄權	百分比
財務報告相關(G)	2,187	2,187	100.00%	0	0.00%	0	0.00%
資本相關(G)	328	326	99%	2	1%	0	0.00%
營運管理(G)	1436	1435	100%	1	0%	0	0.00%
董監事:選任相關(G)	1062	1061	99.91%	0	0%	1	0.09%
併購/企業重組(G)	13	13	100%	0	0%	0	0.00%
其他(G)	21	21	100%	0	0%	0	0.00%
總計	5,047	5,043	99.92%	3	0.06%	1	0.02%





聯絡方式

如需進一步關於本公司之盡職之理相關資訊，請透過以下管道聯絡我們：

若您為客戶、受益人，請洽詢：

客戶服務專線

電話：+886 2 8172 4668 (將轉接至適當人員專門服務)

若您為被投資公司，請洽詢：

金融商品部

電話：+886 2 2746 3805 (將轉接至適當人員專門服務)